

Mein Inventar



Was ist neu in Version 1.8

(c) Thomas Koslowsky

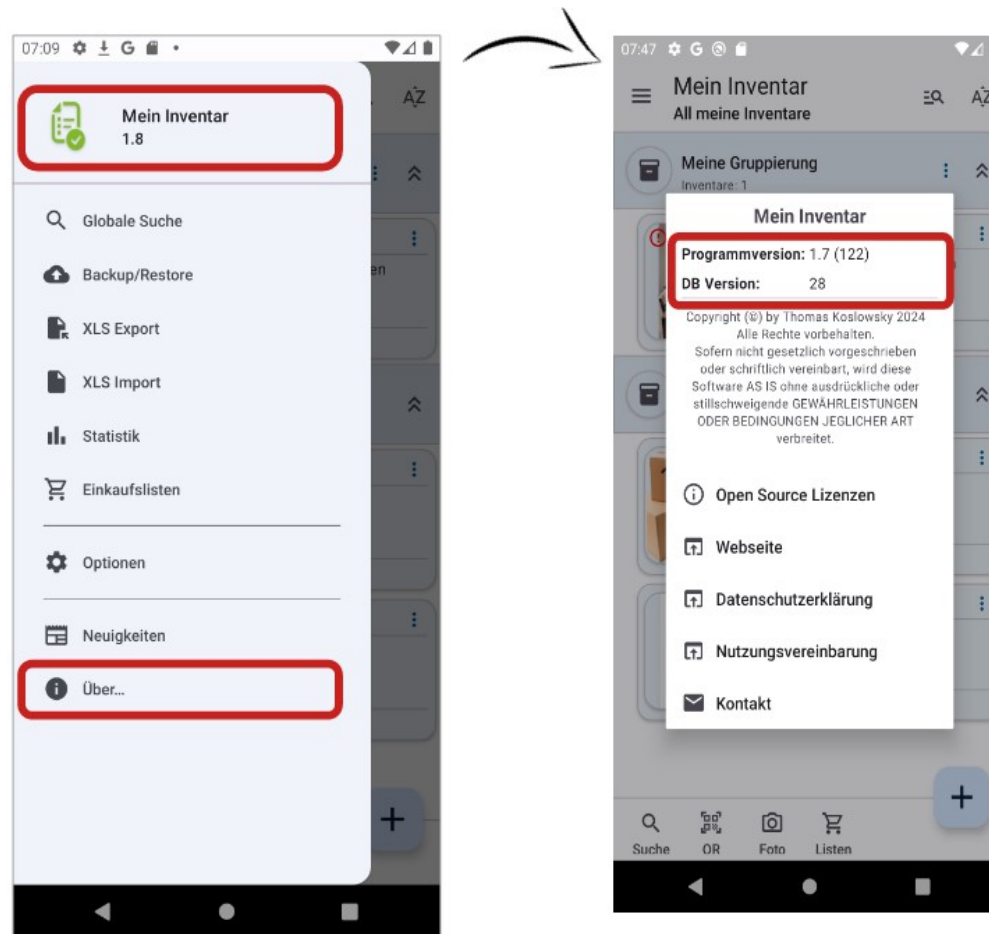
Internet: www.thomaskoslowsky.com

Mail: thomas@thomaskoslowsky.com

Webseite der Anwendung: www.miinventariopersonal.com

1 Einleitung

Dieses Dokument sammelt die Neuerungen in Version 1.8. Sie können die Versionsnummer Ihrer installierten Version direkt in der Anwendung über das „Hauptmenü“ erfahren.



2 Was ist neu in dieser Version

In diesem Kapitel werden die hinzugefügten oder verbesserten Funktionalitäten beschrieben:

Inhalt dieses Kapitels

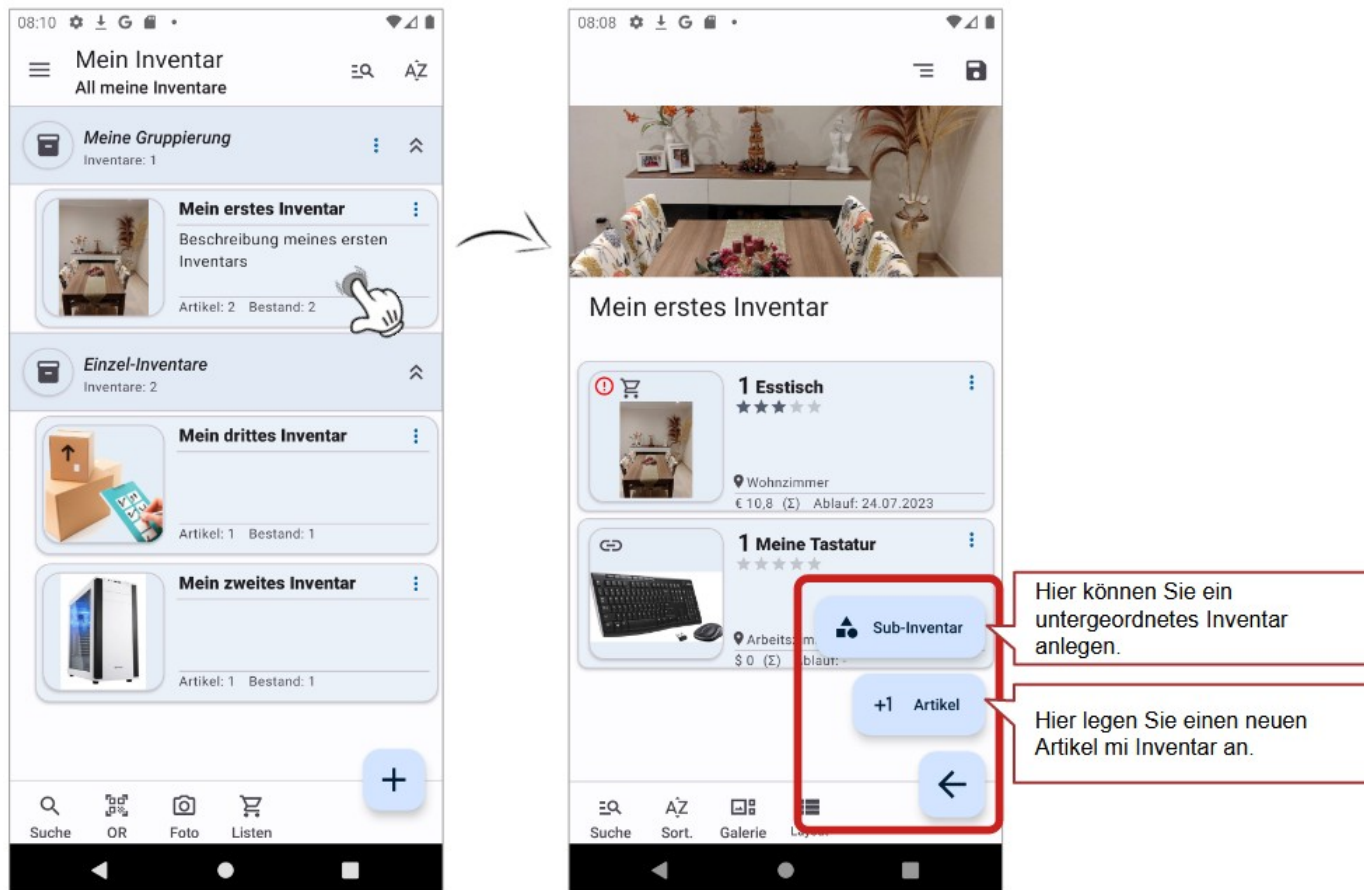
2.1 Untergeordnete Inventare.....	4
2.1.1 Erstellen eines untergeordneten Inventars.....	4
2.1.2 Bearbeiten, Verschieben und Löschen eines untergeordneten Inventars.....	6
2.1.3 Wichtige Hinweise.....	7
2.2 Daten-Import.....	8
2.2.1 Die Import-Funktion.....	9
2.2.2 Die Import-Datei.....	10
2.2.3 Wichtige Hinweise.....	11
2.2.4 Import – Fehlermeldungen.....	11
2.3 Weitere Verbesserungen und Korrekturen (Bugfixes).....	12

2.1 Untergeordnete Inventare

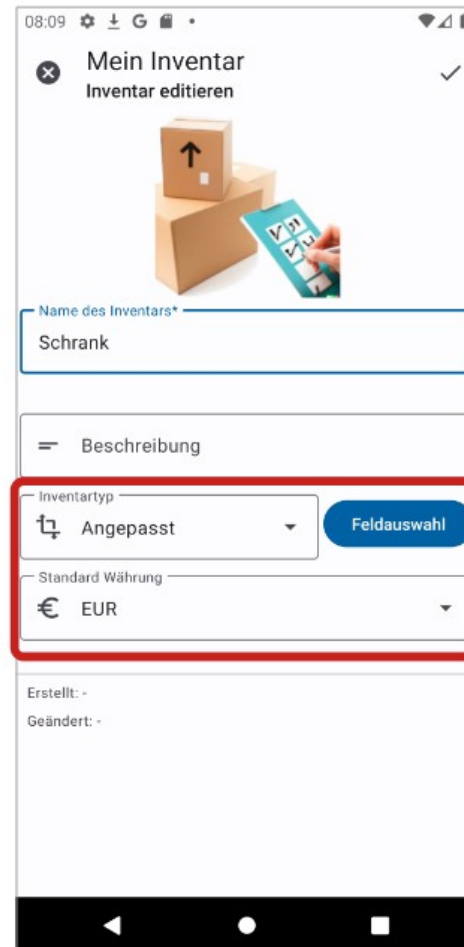
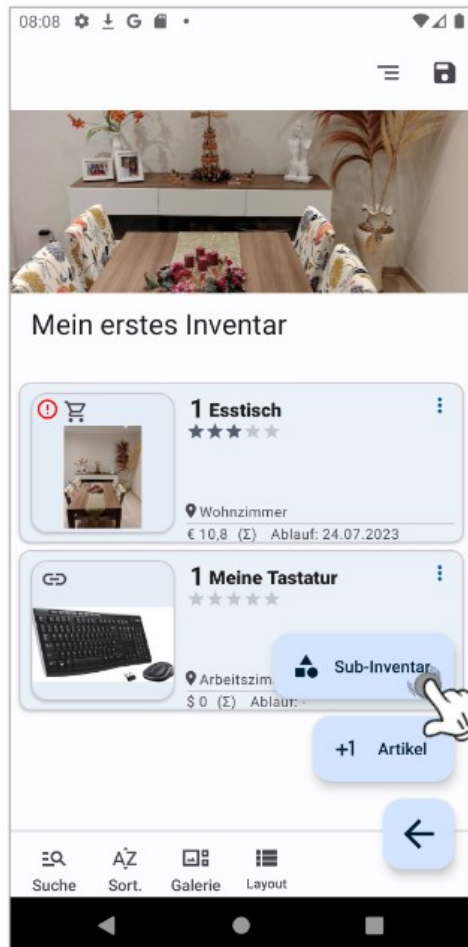
Sie haben nun die Möglichkeit, in Inventaren untergeordnete Inventare anzulegen. Dies ermöglicht eine bessere Strukturierung Ihres Bestandes. Sie können z.B. Ein Inventar für Ihre Gartenlaube anlegen und dann jeweils ein untergeordnetes Inventar für die Küche, den Wohnraum und den Schlafraum. Sie können auch noch tiefer strukturieren, z.B. „großer Schrank im Schlafraum“ als untergeordnetes Inventar im „Schlafraum“.

2.1.1 Erstellen eines untergeordneten Inventars

Um einem Inventar ein untergeordnetes Inventar hinzuzufügen, klicken Sie auf den „Hinzufügen“-Button und dann auf „Sub-Inventar“. Anschließend können Sie zusätzliche Daten angeben.



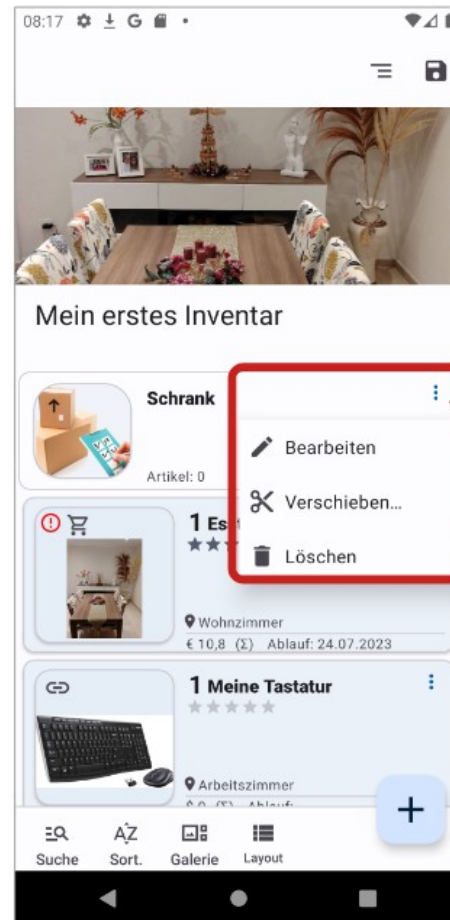
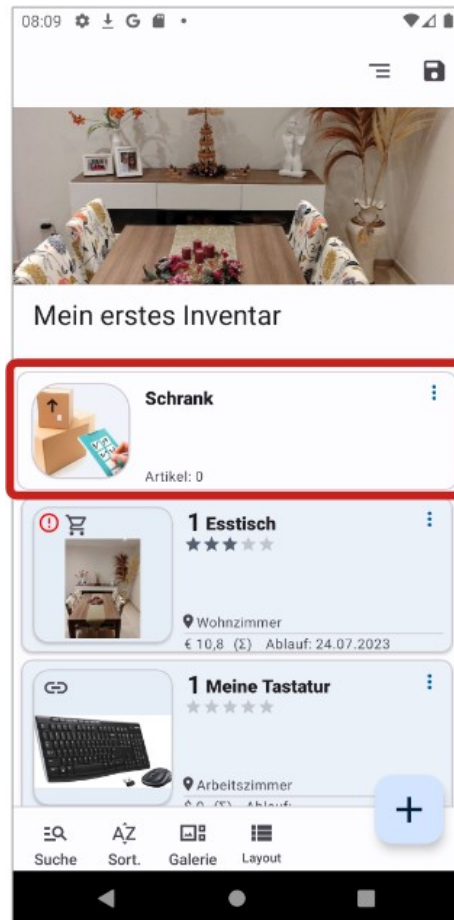
Der Inventartyp, die Feldauswahl und die Standard-Währung werden vom übergeordneten Inventar übernommen und können dann angepasst werden.



Der Inventartyp, die Feldauswahl und die Standard-Währung werden vom übergeordneten Inventar übernommen und können dann angepasst werden.

2.1.2 Bearbeiten, Verschieben und Löschen eines untergeordneten Inventars

Sie können die Eigenschaften der Unter-Inventare später anpassen (wischen nach links bzw. Menü) bearbeiten, in andere Inventare verschieben und auch löschen (wischen nach rechts bzw. Menü).



Sie können Unter-Inventare bearbeiten, in andere Inventare verschieben und auch löschen.

2.1.3 Wichtige Hinweise

- In der Version 1.8 können Statistiken noch nicht für Unter-Inventare erstellt werden.
- Die Anzahl der Artikel die jeweils in der Listenansicht angezeigt werden beziehen sich auf die Artikel die direkt im Inventar enthalten sind und beinhaltet nicht die Artikel der entsprechenden Unter-Inventare.
- Beim Löschen eines untergeordneten Inventars werden auch alle enthaltenen Artikel gelöscht. Dies kann nicht rückgängig gemacht werden.

2.2 Daten-Import

Sie haben die Möglichkeit externe Artikeldaten in ein Inventar zu importieren. Dies erfordert eine spezielle Excel-Vorlage, die Sie direkt aus der Applikation heraus erhalten können. Je Import-Datei können bis zu 100 Zeilen (Artikeldaten) importiert werden.

Um Daten in ein Inventar zu importieren gehen Sie in folgenden Schritten vor:

1. Erhalten Sie die Excel Vorlage aus der Anwendung
2. Füllen Sie die Excel Vorlage mit Ihren externen Daten (maximal 100 Datensätze pro Datei)
Beachten Sie hierbei die notwendigen Formatierungen der jeweiligen Spalten/Datenfelder
3. Wählen Sie die befüllte Excel Datei in der Applikation für den Import aus
Die Applikation realisiert nach der Auswahl eine Prüfung der Inhalte auf das erwartete Format und zeigt evtl. gefunden Unstimmigkeiten an.
4. Korrigieren Sie eventuell auftretende Formatfehler in der Importdatei
Der Import kann erst nach Korrektur aller Formatfehler gestartet werden.
5. Wählen Sie das Inventar aus, in welches die Daten Importiert werden sollen
6. Starten Sie den Importvorgang
Das Ergebnis und Hinweise auf evtl. auftretende Fehler werden im Infobereich angezeigt.
Standardmäßig werden bei auftretenden Fehlern in einer Zeile keine Daten importiert, auch nicht aus korrekt eingelesenen Zeilen. Sie können dies in sofern anpassen, dass alle korrekt gelesene Zeilen importiert und fehlerhafte Zeilen ignoriert werden.
Beachten Sie hierbei, dass bei wiederholtem Import der gleichen Datei jeweils neue Artikel angelegt werden.

2.2.1 Die Import-Funktion

Die Import-Funktion basiert auf einem Excel-File mit einem vorgegebenen Format. Sie erhalten die Excel-Vorlage direkt aus der Anwendung. Sie können diese dann mit ihren Daten befüllen und anschließend in ein Inventar importieren.

The image consists of two screenshots of the 'Mein Inventar' mobile application. The left screenshot shows the main menu with the 'XLS Import' option highlighted by a red box. The right screenshot shows the 'Import' screen with several callouts explaining the interface elements:

- Wählen Sie hier die zu importierende Datei aus.** (Select the file to be imported here.) - points to the 'Datei auswählen' dropdown menu.
- Hier erhalten Sie Status- und Fehlermeldungen.** (Here you receive status and error messages.) - points to the 'Statusmeldungen' text box.
- Wählen Sie hier das Inventar aus, in welches Sie die Daten importieren wollen.** (Select the inventory into which you want to import the data here.) - points to the 'Importieren in:' dropdown menu.
- Hier erhalten Sie die Importvorlage mi Excel Format.** (Here you receive the import template in Excel format.) - points to the 'Vorlage erstellen' button.
- Hier starten Sie den Importvorgang.** (Here you start the import process.) - points to the 'Importieren' button.

2.2.2 Die Import-Datei

Sie erhalten die Excel-Vorlage direkt aus der Anwendung.

	A	B	C	D	E	F	G	H
1	InvImport_1.1	https://miinventariopersonal.com/de						
2	Wichtig: Beim Import werden die Daten ab Zeile 5 gelesen. Die Zeilen 1 bis 4 und die Spaltenreihenfolge dürfen nicht verändert werden. Zeile 1: Dateiversion. Zeile 3: Unterstützte Datentypen und Formate. Zeile 4: Name des Zielfeldes. Zeile 5: Beispiel (kann gelöscht/überschrieben werden)							
3	Ganzzahl, optional. Die ID muss, sofern angegeben, in der Inventardatenbank vorhanden sein, andernfalls wird die Zeile nicht importiert.	Positive Ganzzahl, optional. Standard: 1	Positive Ganzzahl, optional.	Text, Pflichtfeld	Text, optional.	Optional, Ganzzahl (0-5) Oder Text (*****)	Text, optional. Kann optional einen führenden Formatindikator enthalten. Unterstützte Formatindikatoren: [QR]: [EAN_8]: [EAN_13]: [PDF_417]: [AZTEC]: [MATRIX]: [C_128]:	Text, optional
4	Artikel ID	Anzahl	Mindest Bestand	Name	Beschreibung	Bewertung	QR/Barcode	Tag/Kategorie
5	12345678	1	1	Beispielartikel	Beispielbeschreibung	5	[EAN_13]: 128767744327	Sample c
6								
7								

In den Zeilen 1 bis 4 sind wichtige Informationen zum Inhalt und Format enthalten. Ab der Zeile 5 werden die zu importierenden Daten erwartet. Jede Spalte repräsentiert dabei ein Datenfeld, dessen Titel jeweils in der Zeile 4 angegeben ist. In der Zeile 3 befinden sich zu jedem Datenfeld weitere Hinweise u.a. zum unterstützten Format.

In der von der Applikation erzeugten Vorlage befindet sich ein Beispieldatensatz in der Zeile 5. Bitte ersetzen Sie diesen mit Ihren Daten.

Sie können aktuell bis zu 100 Zeilen je Import-Datei importieren. Eine leere Zeile wird dabei als Ende der zu importierenden Daten interpretiert.

2.2.3 Wichtige Hinweise

Bitte beachten Sie:

- Es können aktuell maximal 100 Zeilen pro Import-Datei importiert werden.
- Jeder zu importierender Artikel muss mindestens einen Namen enthalten.
- Beim Import wird für jede Zeile ein neuer Artikel im Inventar angelegt.
- Bei wiederholtem Import der gleichen Datei werden auch jeweils neue Artikel angelegt. Es erfolgt keine Prüfung auf Existenz, es sei denn, Sie geben eine existierende Artikel-ID im Importfile an.
- Falls eine Artikel-ID angegeben wird, muss diese zu einem existierenden Artikel gehören. Ist dies nicht der Fall, wird die Zeile nicht importiert und ein entsprechender Fehler generiert. Wird ein Artikel mit der gleichen ID gefunden, wird dieser mit den neuen Daten aktualisiert. Der Artikel muss sich dabei nicht im ausgewählten Ziel-Inventar befinden. Ist der Artikel Teil eines anderen Inventars, wird im Ziel-Inventar ein Link auf diesen Artikel angelegt.

2.2.4 Import – Fehlermeldungen

Die Applikation führt direkt nach der Auswahl einer Import-Datei eine Prüfung der Inhalte auf das erwartete Format durch und zeigt gefundene Unstimmigkeiten an. Es werden alle Zeilen und Spalten mit Fehlern angegeben.

Falls beim Importvorgang Fehler auftreten, werden diese ebenfalls angegeben. Es wird hier jeweils die Zeile angegeben, die zu einem Fehler geführt hat und einer der folgenden Fehler-Codes:

- „U1“
Fehler beim Versuch der Aktualisierung eines vorhandenen Artikels. Dies kann z.B. der Fall sein, wenn Sie eine nicht existierende Artikel-ID im Importfile angegeben haben.
- „U2“
der vorhandene Artikel konnte zwar aktualisiert, dann aber nicht dem Inventar zugeordnet werden.
- - I1
Der Artikel konnte nicht im Inventar angelegt werden.

2.3 Weitere Verbesserungen und Korrekturen (Bugfixes)

Diese Version enthält die folgenden Verbesserungen/Korrekturen:

N.º	Beschreibung der Verbesserung/des behobenen Problems
#401/#402	Das Währungszeichen wird nicht immer korrekt angezeigt.
#403	Beim Wiederherstellen von Dateien von einem WebDAV-Backup, kam es zu Fehlermeldungen mit Abbruch, obwohl die entsprechende Datei korrekt wiederhergestellt wurde.
#404	Die Text-Filterfunktion in der Titelzeile der Hauptansicht (Gruppierungen/Inventare) filtert nicht korrekt.
#405	OneDrive Client – Erhöhter Detailgrad für Fehlermeldungen (Systemmeldungen)