

Mi Inventario



Novedades de la versión 1.9

(c) Thomas Koslowsky

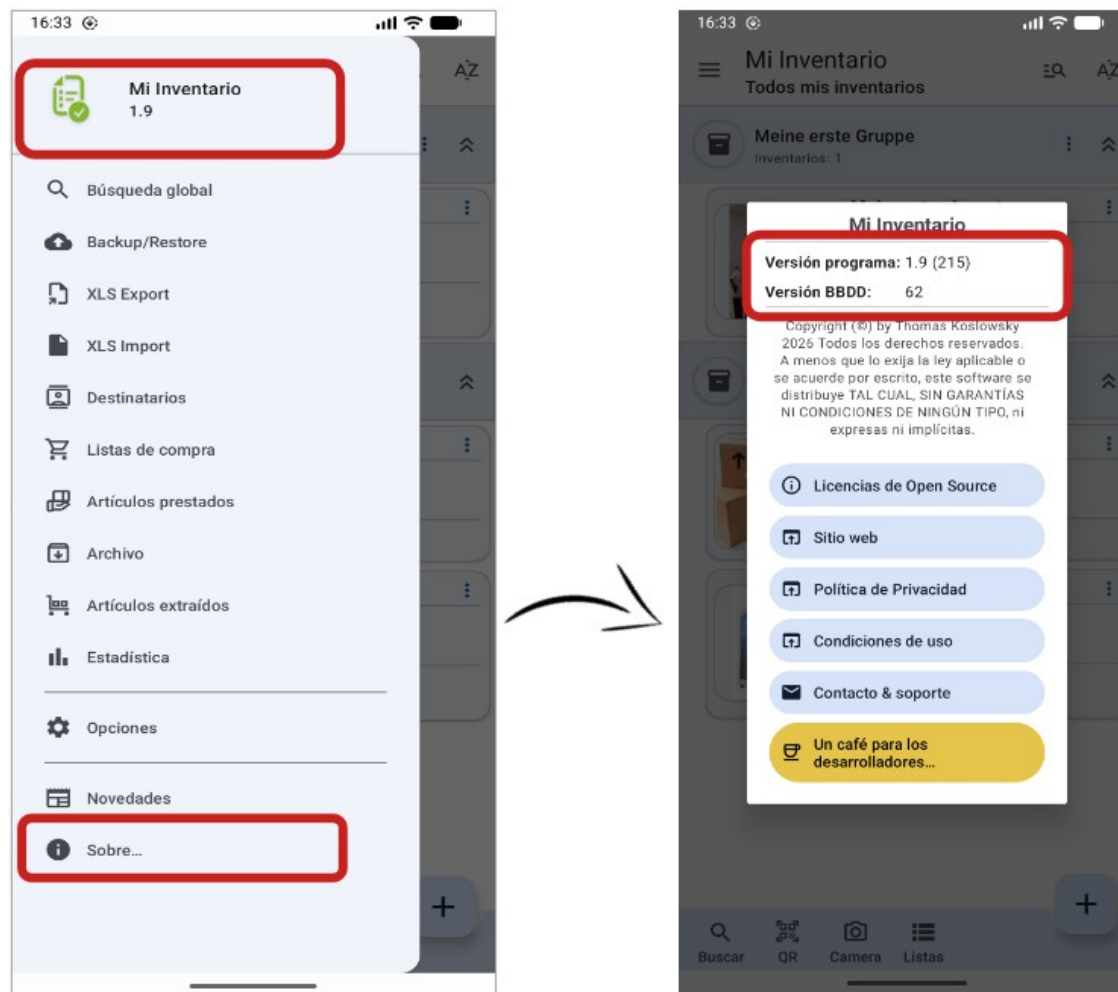
Internet: www.thomaskoslowsky.com

Correo: thomas@thomaskoslowsky.com

Página web de la aplicación: www.miinventariopersonal.com

1 Introducción

Este documento recoge las novedades de la versión 1.9. Puede comprobar la versión que tiene instalado directamente en la aplicación, a través del “menú principal” -> “Sobre”...



2 Novedades de la versión

En este capítulo se describen en más detalle la funcionalidades añadidas o mejoradas:

Contenido del capítulo

2.1 Limitar el tamaño de las imagen.....	4
2.2 Sincronizar datos entre dispositivos.....	5
2.2.1 Configuración inicial.....	6
2.2.2 Ejecutar una sincronización.....	7
2.2.3 Limitaciones.....	8
2.3 Otras mejoras y correcciones (bug-fixes).....	9

2.1 Limitar el tamaño de las imagen

Puede limitar el tamaño máximo de los archivos de imagen que añada. Esto resulta especialmente útil con cámaras de alta resolución para ahorrar espacio de almacenamiento y reducir el volumen de datos durante las copias de seguridad, la restauración y la sincronización.

Para activar esta función, use el control deslizante en las opciones de la aplicación para establecer el tamaño máximo permitido para un archivo de imagen.

Al guardar una imagen, la aplicación reducirá automáticamente y de forma gradual tanto la resolución como la calidad de la imagen hasta alcanzar el tamaño máximo de archivo establecido.

Tenga en cuenta que este ajuste puede reducir la calidad de la imagen.



2.2 Sincronizar datos entre dispositivos

Esta función le permite sincronizar sus datos entre varios dispositivos mediante un servidor WebDAV de su elección. Tenga en cuenta que esta sincronización no es en línea ni en tiempo real. Los cambios no se transfieren automáticamente y deben ser iniciados manualmente por el usuario.

Durante la sincronización, la base de datos se descarga primero del almacenamiento WebDAV al dispositivo. A continuación, los datos locales se combinan con los datos descargados. Tras esta sincronización, la base de datos actualizada se guarda de nuevo en el servidor WebDAV. Por motivos técnicos, solo se puede sincronizar un dispositivo a la vez. Se recomienda evitar la sincronización simultánea de varios dispositivos para prevenir conflictos.

Una ventaja de este método de sincronización es que no se requiere una cuenta de sincronización de servidor especial ni ningún servicio adicional. Puede utilizar cualquier servidor WebDAV que se ajuste a sus necesidades.

Una posible desventaja es el aumento del volumen de datos, ya que se transfiere la base de datos completa con cada sincronización. Esto debe tenerse en cuenta, especialmente al utilizar conexiones de datos móviles, para evitar un consumo de datos inesperado.

La sincronización de datos se realiza a nivel de registro, no a nivel de campo. Esto significa que si, por ejemplo, se cambia la descripción de un artículo en el dispositivo A y posteriormente se cambia el nombre del mismo artículo en el dispositivo B, la sincronización no reconocerá estos cambios como modificaciones independientes. En su lugar, se aplica el principio de "el último cambio prevalece". La versión sincronizada más recientemente sobrescribe el registro completo en los demás dispositivos. En este ejemplo, el cambio realizado en el dispositivo B reemplazaría por completo el registro en el dispositivo A, lo que podría resultar en la pérdida de la descripción previamente modificada en el dispositivo A.

Por lo tanto, se recomienda realizar sincronizaciones periódicamente y, de ser posible, evitar realizar cambios simultáneamente en varios dispositivos.

2.2.1 Configuración inicial

Para sincronizar una base de datos entre varios dispositivos, siga estos pasos:

1. Configure el acceso WebDAV

En todos los dispositivos que se van a sincronizar, configure los ajustes de copia de seguridad para acceder al mismo servidor WebDAV y a la misma carpeta WebDAV.

2. Cree una copia de seguridad desde el dispositivo principal

A continuación, cree una copia de seguridad WebDAV en el dispositivo principal (dispositivo maestro) en la carpeta WebDAV configurada previamente. Esta copia de seguridad servirá como punto de partida para todos los demás dispositivos.

3. Restaure la copia de seguridad en los demás dispositivos

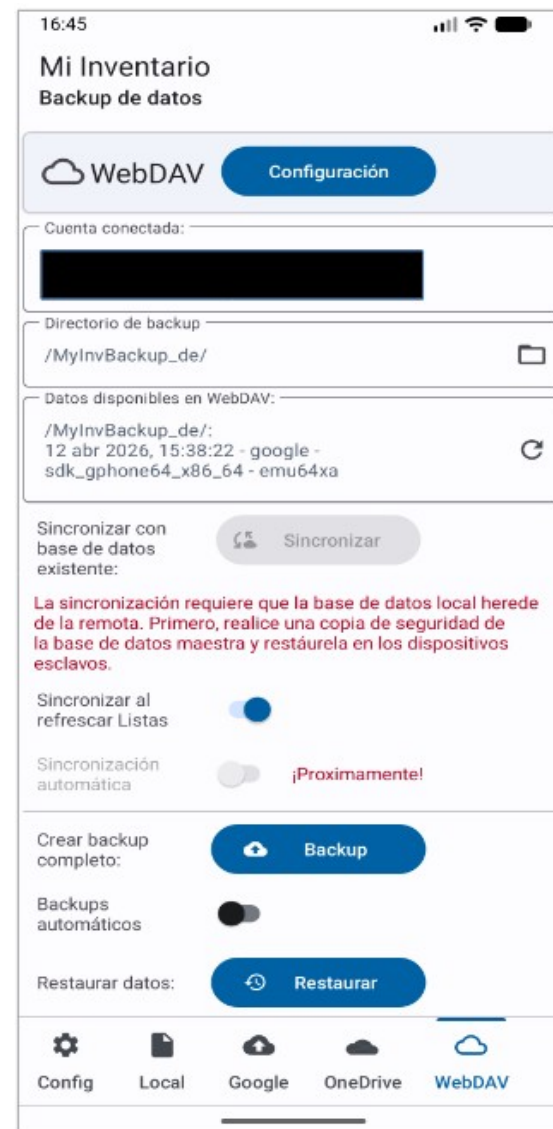
En cada dispositivo adicional que se vaya a sincronizar con esta base de datos, restaure esta copia de seguridad desde la carpeta WebDAV.

Nota: Esto podría sobrescribir los datos existentes en estos dispositivos.

4. Use la sincronización

Una vez que todos los dispositivos estén configurados con la misma base de datos de origen, puede usar la función de sincronización en estos dispositivos.

Se recomienda realizar una sincronización inicial después de la configuración para asegurar que todos los dispositivos estén conectados correctamente.



2.2.2 Ejecutar una sincronización

Una vez configurados todos los dispositivos, puede iniciar la sincronización desde cualquier dispositivo y en cualquier momento. Esto se puede hacer de dos maneras:

1. Mediante la configuración de copia de seguridad WebDAV

Abra la configuración de copia de seguridad WebDAV y pulse el botón "Sincronizar base de datos".

La sincronización comenzará y se mostrará el progreso.

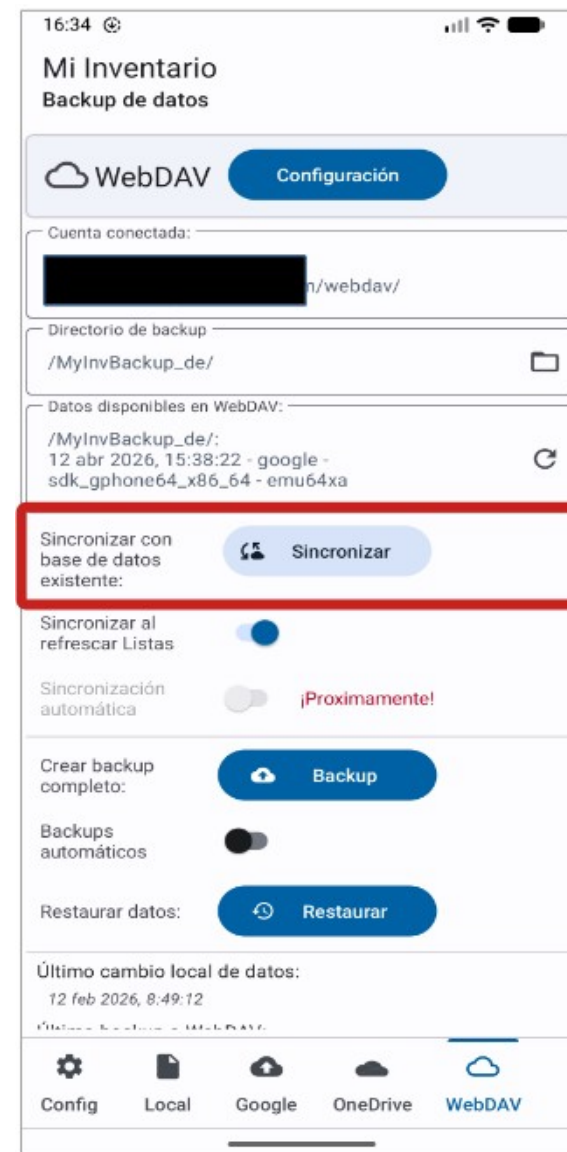
2. Mediante la vista principal del inventario o la lista de artículos

Si tiene una cuenta WebDAV configurada, también puede iniciar la sincronización directamente desde la vista principal del inventario o la lista de artículos.

Para ello, deslice hacia abajo la lista correspondiente hasta que aparezca el icono de actualización ("deslizar para actualizar").

En cuanto suelte el botón, la sincronización comenzará. El progreso se mostrará directamente en la vista correspondiente.

Este método le permite sincronizar los datos rápidamente sin tener que abrir la configuración.



2.2.3 Limitaciones

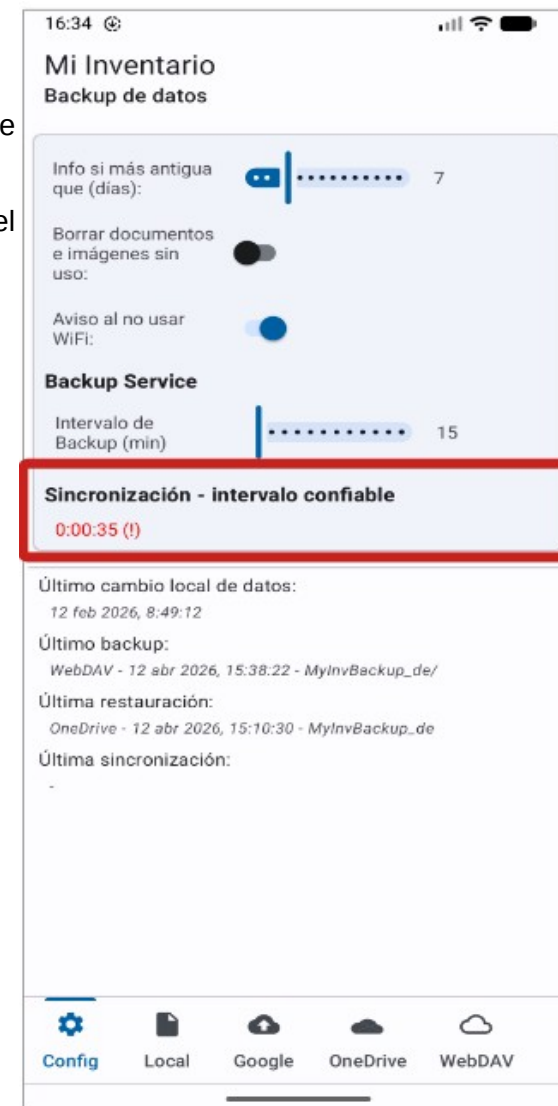
Esta sincronización sin servidor está diseñada para casos de uso donde solo se necesita sincronizar unos pocos dispositivos y se debe evitar, en la medida de lo posible, realizar cambios simultáneos en el mismo conjunto de datos.

Dado que ningún servidor central controla la sincronización, las marcas de tiempo de todos los cambios de datos registrados se basan en la hora del dispositivo correspondiente. Para mejorar la precisión, también se utiliza un servicio de hora de confianza y las marcas de tiempo se normalizan a UTC. No obstante, pueden producirse discrepancias en ciertas situaciones, por ejemplo, si la hora proporcionada por el servicio de hora de confianza no coincide exactamente con la hora del dispositivo o no está disponible temporalmente.

La página de resumen de la copia de seguridad muestra la diferencia actual entre la hora del dispositivo y la del servicio de hora de confianza. Esta información le ayuda a identificar posibles discrepancias horarias que podrían afectar a la sincronización.

Tenga en cuenta también el volumen de datos resultante y la duración de la sincronización, especialmente con conjuntos de datos muy grandes. Dependiendo del tamaño de los datos, el proceso de sincronización puede tardar más.

Solo se puede sincronizar un dispositivo a la vez. Si se inicia otro proceso de sincronización mientras se está ejecutando uno, recibirá un mensaje de error. En ese caso, espere a que finalice el proceso actual y, a continuación, reinicie la sincronización.



2.3 Otras mejoras y correcciones (bug-fixes)

Esta versión incluye las siguientes mejoras / correcciones:

N.º de incidencia	Descripción de la mejora / del problema corregido
#656	WebDav Backup/Restore – Estabilidad de conexión mejorada